



L'Essentiel de février 2022

Calendrier du mois

dim.	lun.	mar.	mer.	jeu.	ven.	sam.
	31	1	2	3	4	5
6	7	8	9	10 Rencontres parents- enseignant	11 Journée pédagogique	12
Semaine des enseignants						
13	14	15 Conseil d'établissement à 18h30	16	17	18	19
20	21	22	23	24	25 Dernière journée de classe avant la relâche	26

Symptômes de la COVID

Il n'est pas possible de faire la différence entre la COVID-19 et la grippe en se basant seulement sur les symptômes, car ils se ressemblent trop. Un test de dépistage doit être réalisé pour identifier la présence de la COVID-19.

Enfants de 6 à 17 ans et adultes

Avoir la **présence d'un des symptômes** suivants :

- fièvre de 38,1 °C (100,6 °F) et plus (température buccale),
- perte soudaine de l'odorat sans congestion nasale, avec ou sans perte de goût,
- toux (nouvelle ou aggravée),
- essoufflement,
- difficulté à respirer,
- mal de gorge,

ou avoir la **présence d'au moins deux des symptômes** suivants :

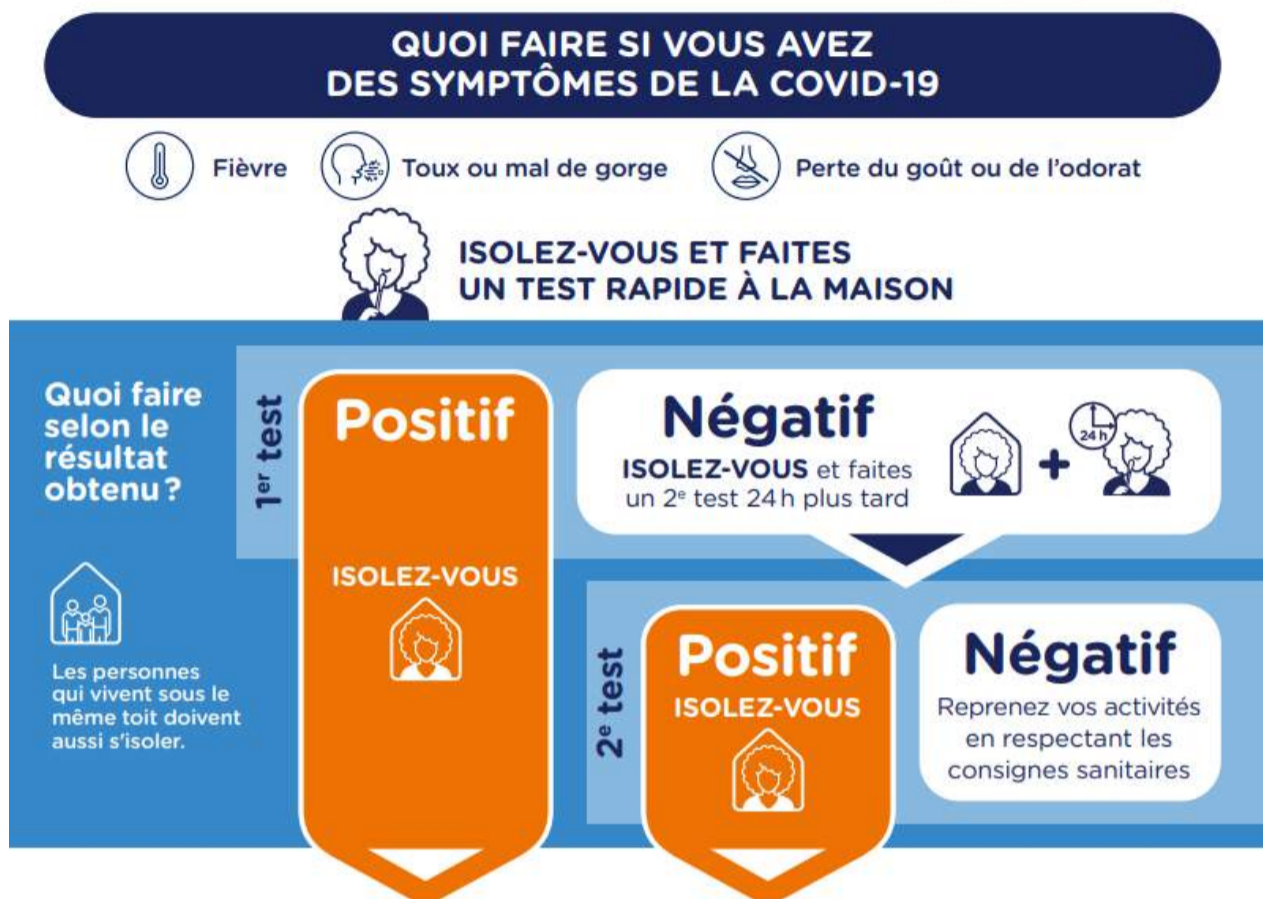
- nez qui coule ou congestion nasale (nez bouché) de cause inconnue,
- maux de tête,
- grande fatigue,
- douleurs musculaires généralisées (non liées à un effort physique),
- perte d'appétit importante,
- nausées ou vomissements,
- maux de ventre,
- diarrhée.

Les nouvelles règles de la santé publique exigent maintenant qu'un élève qui présente **un ou des symptômes** en classe doit automatiquement être retiré du groupe. Si vous en avez donné l'autorisation, nous ferons un test de dépistage rapide à la COVID et nous contacterons les parents pour qu'ils viennent récupérer leur enfant ainsi que ses frères et sœurs. La bulle familiale devra être en isolement et l'enfant symptomatique devra refaire un test rapide 24 heures plus tard.

[Voici le lien vers le Logigramme](#) de la Direction de la santé publique qui résume les actions à prendre pour les personnes ayant des symptômes.

Consignes d'isolement

S'isoler, c'est rester à la maison. [Suivez les consignes qui correspondent à votre situation.](#)



DURÉE DE L'ISOLEMENT

	12 ans et plus	Moins de 12 ans	Personnes immunosupprimées
Si vous n'avez pas de tests rapides : isolez-vous			
Adéquatement vacciné	5 JOURS* (les 5 jours suivants avec le port du masque)	5 JOURS et refaire un test rapide après le 5 ^e jour.	21 JOURS
Non adéquatement vacciné	10 JOURS	<ul style="list-style-type: none">• Si le test est positif, poursuivre l'isolement durant 5 jours supplémentaires.• Si le test est négatif, l'enfant peut reprendre ses activités.*	

 L'isolement commence à partir de la date de début des symptômes ou du prélèvement si aucun symptôme.

* Si les symptômes s'améliorent et après au moins 24 heures sans fièvre.

Ressources sur la COVID-19 pour les parents et les enfants

Pendant cette période, il est possible que les parents s'inquiètent du développement de leur enfant et se demandent si celui-ci s'effectue au rythme prévu. Lorsque les parents et les gardiens sont stressés, il leur est plus difficile de répondre aux besoins physiques, mentaux et émotionnels de leurs enfants. Nous vous invitons à consulter le [site de Santé Canada](#) qui contient des ressources pouvant vous aider.

Vaccination contre la COVID-19

La vaccination des enfants de 5 à 11 ans se poursuit. Elle sera offerte à l'école Beau-Séjour Nord, le lundi 14 février prochain. La première et la seconde doses sont disponibles. La présence des parents n'est pas requise, les professeurs accompagneront les enfants. Si vous préférez accompagner votre enfant, vous pouvez le faire à partir de 16h15 par l'entrée du service de garde, et ce, jusqu'à 18h.

Vous recevrez les formulaires d'ici la fin de cette semaine. Il sera important de retourner le tout complété dès lundi 7 février.

Bulletin et rencontres parents-enseignants



La deuxième étape s'est terminée il y a quelques jours. Vous serez en mesure de consulter le bulletin de votre enfant par [Mozaik parent](#) à partir du 10 février. Si l'enseignant de ce dernier souhaite vous rencontrer, vous recevrez une invitation à ce sujet.

Inscriptions des élèves de maternelle

Les inscriptions des élèves de maternelle pour 2022-2023 se feront en ligne via le [site Web du Centre de services scolaire Marguerite-Bourgeoys](#) à partir du lundi 7 février.

Période des réinscriptions- 2022 -2023

La réinscription des élèves pour 2022-2023 se fera en ligne par les parents par le logiciel [Mozaik-portal](#). De plus cette année, vous pourrez même y compléter l'inscription de votre enfant au service de garde. La période de réinscription se déroulera du 14 au 27 février.

Ateliers parents Soutien au comportement positif

Le programme de soutien au comportement positif (SCP) est en implantation à l'édifice sud depuis la rentrée scolaire. Si vous voulez en connaître plus sur ce programme et voir comment ces interventions peuvent vous aider à la maison, nous vous invitons à deux rencontres virtuelles animées par Mesdames Marie-Émond et Marie-Michèle Asselin. Lors de cet atelier, elles aborderont ce qu'est le SCP, qu'est-ce que cela implique pour les enfants et même comment appliquer le SCP à la maison.



Pour vous inscrire à l'atelier 1 du 16 février à 18h30, veuillez svp [cliquer ici](#).

L'atelier 2 aura lieu le 9 mars à 18h30. Pour vous inscrire, veuillez [cliquer ici](#).

Il est important de noter que ces ateliers sont offerts à tous les parents de l'école (nord et sud).

Semaine des enseignants du 7 au 11 février

Nous saluerons le travail indispensable de notre équipe enseignante pour favoriser la réussite de tous nos élèves durant la semaine du 7 au 11 février. À l'occasion de cette semaine thématique, nous invitons les enfants à écrire une lettre ou faire un dessin pour le personnel enseignant.

Vêtements d'hiver!

La température varie beaucoup ces temps-ci. Merci de vous assurer que les enfants ont des vêtements adéquats pour la température. Les habits de neige, bottes chaudes, mitaines, foulard et tuque sont requis pour tous les élèves pour jouer aux récréations et pendant l'heure du dîner.

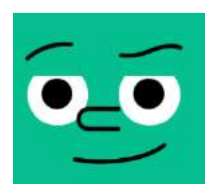


100^e Jour d'école - 14 février

Le 14 février est le 100^e jour d'école et les élèves du préscolaire souligneront cette journée en faisant une parade dans l'école en après-midi.

Allo Prof parents

Le site [d'Allo prof pour les parents](#) offre de nombreuses ressources très pertinentes pour soutenir les parents de la motivation scolaire au soutien académique en passant par des activités à faire à la maison avec les enfants.



Journées de la persévérance scolaire

du 14 au 18 février 2022

**NOS
GESTES,
UN +
POUR LEUR
RÉUSSITE!**

C'est en valorisant les efforts, leurs différentes aspirations scolaires et professionnelles de vos enfants, que vous leur offrez une direction claire. C'est en les encourageant à rester motivés et engagés, en stimulant leur autonomie, leur sentiment de compétence et d'appartenance que vous les aidez à rêver à leur avenir. Car chaque jeune qui saisit l'importance de sa réussite éducative, et l'impact qu'elle a sur lui et sur son entourage, développe une meilleure perception de lui-même et est nettement plus motivé à fournir des efforts substantiels. Car chaque jeune qu'on oriente de façon bienveillante, et qui trouve une voie épousant ses aspirations, fait le choix naturel de s'ancrer davantage dans son parcours et fait tout ce qu'il faut pour arriver à ses buts.

En étant donc ces modèles, vous faites une différence significative dans leur parcours scolaire. Eux-mêmes, en demeurant solidement attachés à leurs études, vont à leur tour, stimuler positivement leurs camarades et ainsi devenir eux aussi porteurs de sens.

C'est donc un lien de sens qui nous unit tous ensemble, dans l'appropriation de cet enjeu sociétal qu'est la persévérance scolaire.

Programme d'anglais intensif - 2022-2023

Chers parents d'élève de 5^e année,

Vous avez reçu le formulaire d'inscription pour le programme d'anglais intensif de l'école Beau-Séjour. Les critères de sélection pour les élèves de Beau-Séjour sont de démontrer une facilité à apprendre dans les matières de base et une grande motivation pour apprendre l'anglais ; une bonne capacité d'organisation et de bons résultats scolaires en 4^e année et tout au long de la 5^e année. De plus, prenez note que ce programme s'adresse aux élèves ayant une **connaissance minimale** de l'anglais.

Si votre enfant souhaite suivre ce programme pour l'année scolaire 2022-2023, veuillez remplir le formulaire et nous le retourner au plus tard le 23 février. Si la candidature de votre enfant est retenue, vous serez invités à une réunion d'information pour la participation de votre enfant à ce programme, qui se tiendra en virtuel le 24 mars prochain.

Passage primaire-secondaire



Le passage de l'école primaire vers celle du secondaire est un événement important dans la vie de votre enfant. L'école secondaire Saint-Laurent a produit un [document](#) pour vous guider tout au long de cette démarche.

Vous trouverez dans le document toute l'information pertinente au processus de classement, les différents parcours offerts par l'école secondaire Saint-Laurent, ainsi que les présentations des regroupements d'élèves par champ d'intérêt communément appelé CONCENTRATION.

Une soirée virtuelle d'information aura lieu le mardi 8 février de 19h à 20h. Cette séance s'adresse à tous les parents et enfants qui souhaitent s'informer sur l'école secondaire St-Laurent et sur le passage primaire-secondaire. [Voici le lien pour participer à la séance.](#)

Relevés fiscaux

Svp prendre en note que les relevés fiscaux pour le service de garde et le service des dîneurs seront disponible sur [Mozaïk parent](#) d'ici le 28 février. Nous vous aviserons lorsque ceux-ci seront déposés. Il est important de noter que le relevé sera disponible sur le portail du parent payeur seulement.

Thématique du mois de février

Un des objectifs de notre projet éducatif est de développer l'empathie chez nos élèves. Durant le mois de février, les élèves de l'école Beau-Séjour seront invités à faire de bonnes actions auprès d'autres élèves, membres du personnel ou envers l'environnement.



Nous avons débuté cette thématique par la lecture du livre « As-tu rempli un seau aujourd'hui? : le bonheur quotidien expliqué aux enfants » par l'auteure Carole McCloud. L'auteur nous explique que chaque personne a un seau invisible. Ce seau représente le bonheur de chaque personne. Il est de la responsabilité de tous de remplir le seau des autres et en remplissant le seau des autres, nous remplissons le nôtre. Pour remplir un seau, nous devons faire preuve de gentillesse envers autrui.

L'enseignant de votre enfant accompagnera son groupe dans la réalisation de bonnes actions, d'abord de façon collective, ensuite en sous-groupe et finalement votre jeune doit poser des gestes individuellement.

Notre thématique se terminera le 24 février, journée nationale contre l'intimidation en portant du rose ou un accessoire rose ou mauve.

Nous vous encourageons à discuter de cette thématique avec vos enfants. N'hésitez pas à les questionner sur les bonnes actions qu'ils ont fait à l'école. Comment ont-ils rempli le seau de leurs collègues de classe?



Prévention de l'intimidation et de la violence à l'école Beau-Séjour

Un comité travaille à bonifier ce que nous faisons déjà depuis plusieurs années afin d'intervenir de plus en plus efficacement en regard de la violence et de l'intimidation. Cette année, tous nouveaux membres du personnel de l'école ont reçu de la formation afin d'uniformiser leurs pratiques et pour, selon leur rôle, venir en aide aux enfants qui vivent des problèmes reliés à la violence et à l'intimidation. [Veuillez cliquer ici pour consulter le plan de lutte à l'intimidation et à la violence de notre école.](#)



Les parents ont également un rôle à jouer par l'éducation qu'ils donnent à leurs enfants. Encouragez les comportements positifs et pacifiques à la maison, discutez avec vos enfants lorsque surviennent des conflits, aidez-les à trouver des solutions pour résoudre les situations conflictuelles et surtout, félicitez-les lorsqu'ils se comportent pacifiquement avec leurs camarades. [Vous trouverez, en cliquant, ici un fascicule intéressant pour les parents.](#)

Invitation - conférence gratuite

Le Comité des parents du Centre de service scolaire Marguerite-Bourgeoys (CSSMB) invite les parents à une conférence par Monsieur Jasmin Roy intitulée *Bitch : les filles et la violence*. La visioconférence aura lieu le mercredi 9 février 2022 de 19h à 20h30. [Voici le lien pour participer](#) (Zoom Meeting ID : 835 3993 3339).

Description de la conférence :

Dès 8ans, certaines fillettes utilisent les mots « pute », « salope » et « bitch » pour s'intimider, mais aussi pour témoigner leur amitié. Derrière ces injures devenues banales se profilent différentes problématiques : violence physique, violence dans les relations amoureuses, mais aussi rivalité, besoin de faire partie d'un groupe quelque soit le prix à payer, manque d'estime de soi. La conférence lève le voile sur les visages que revêt aujourd'hui la violence chez les jeunes filles.

Prochain conseil d'établissement

La prochaine rencontre sera virtuelle et aura lieu le 15 février prochain à 18h30. Pour y assister, [veuillez svp cliquer sur ce lien](#) et nous ferons parvenir un lien vers la rencontre.

Semaine de relâche

La semaine de relâche aura lieu du 28 février au 4 mars cette année. L'école et le service de garde seront fermés.

Lecteurs de CO2

Le Centre de services scolaire Marguerite-Bourgeoys a procédé, au début du mois de janvier, à l'installation d'appareils permettant la lecture de dioxyde de carbone (CO2) dans toutes les classes de l'école Beau-Séjour. Les appareils évaluent la concentration de CO2 dans les salles de classe et mesurent la température et l'humidité relative. Les données recueillies permettront d'apporter rapidement des correctifs lorsque cela s'avérera nécessaire. Elles permettront aussi d'obtenir un portrait en temps réel de ces paramètres de confort.

Rappelons que le CO2 est produit naturellement par la respiration humaine et que sa présence dans les locaux scolaires n'occasionne pas d'effets sur la santé. Le CO2 représente toutefois un indicateur de la qualité de la ventilation et un indicateur de confort. Le Ministère vise une concentration quotidienne moyenne de CO2 inférieure à 1 000 parties par million (ppm). Cette cible sera utilisée pour orienter les travaux d'amélioration de la qualité de l'air dans les écoles au courant des années à venir. À noter qu'une concentration moyenne quotidienne de CO2 inférieure à 1 500 ppm est un indicateur d'une ventilation adéquate.

Pour s'assurer de rencontrer les valeurs moyennes quotidiennes mentionnées ci-dessus, deux approches sont retenues pour contrôler la concentration de CO2 dans une salle de classe :

1. Le personnel dans l'école devra s'assurer que les concentrations de CO2 dans les locaux ne dépassent pas 1 500 ppm en se servant de l'affichage des données sur les lecteurs. Les enseignants pourront intervenir directement pour optimiser l'ouverture des fenêtres et des portes qui est déjà requise par les politiques en place;
2. Le Service des ressources matérielles du Centre de services scolaire Marguerite-Bourgeoys utilisera les moyennes quotidiennes calculées. Ces données aideront à planifier et prioriser les différents travaux d'amélioration à apporter aux écoles.

Pour plus d'informations, consultez la page web sur la qualité de l'air dans les écoles sur Québec.ca : <https://www.quebec.ca/education/prescolaire-primaire-et-secondaire/qualite-air-ecoles>.

Magalie Michaud, directrice

Nada Haouili, directrice adjointe

PLEASE USE THIS TRANSLATOR SITE IF YOU NEED IT

إليه احتجت إذا الترجمة موقع استخدام يرجى

如果需要, 请使用翻译网站

<https://context.reverso.net/traduction>

OU

<https://www.deepl.com/translator>